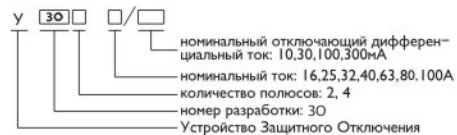


● 11. Утилизация

УЗО не подлежит специальной утилизации. Утилизация цветных металлов производится в соответствии с действующими правилами.

● Структура условного обозначения.



● Формулирование заказа.

Пример записи Устройства защитного отключения УЗО четырехполюсного с номинальным током 40 А, номинальным отключающим дифференциальным током 30 мА, на напряжение 400 В переменного тока 50 Гц.

Дата изготовления \_\_\_\_\_

Дата продажи \_\_\_\_\_

Наименование организации \_\_\_\_\_



Импортер в Республике Беларусь  
ООО "Элос", 220024, г. Минск, ул. Кижеватова 7/2  
[www.shcet.by](http://www.shcet.by) [www.elos-by.com](http://www.elos-by.com)  
Производитель Shanghai CET Electric Co., Ltd., Китай  
Room 916, #20, 8633Nong, Zhongchun Road, Shanghai

– в отсутствии внешних повреждений;  
– в работоспособности механизма (фиксации при переключении), произведя несколько переключений.  
При срабатывании УЗО (рукоятка управления переходит в положение "ВЫКЛ"), необходимо тщательно обследовать состояние изоляции проводников и потребителей защищаемой цепи и устранить причины, вызвавшие возникновение тока утечки. Затем устройство необходимо привести в рабочее состояние взводом рукоятки управления в положение "ВКЛ".

● 8. Техническое обслуживание

Эксплуатация УЗО должна производиться в соответствии с действующими правилами безопасности, "Правилами устройства электроустановок".  
Обслуживание, при котором необходимо отключать питание:  
– очистка от пыли и загрязнений, особое внимание следует обратить на чистоту в районе подвижных и неподвижных контактов;  
– подтягивание зажимных винтов.  
Ежемесячно проверять работоспособность устройства, нажатием кнопки тест "Т". Немедленное срабатывание устройства означает его исправность.

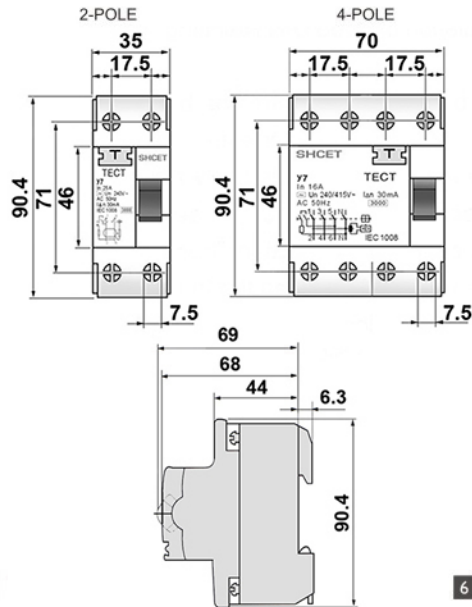
● 9. Упаковка

УЗО специальной консервации не подлежит.  
УЗО упаковано в заводскую тару.

● 10. Гарантийные обязательства

УЗО соответствует IEC 1008-1  
Предприятие – изготовитель гарантирует работоспособность устройства защитного отключения при соблюдении потребителем условий транспортирования, хранения и эксплуатации.  
Гарантийный срок эксплуатации – 2 года со дня продажи.

● Габаритные размеры УЗО У7



**SHCET**  
ELECTRIC



Устройство Защитного Отключения  
УЗО У7 2Р, УЗО У7 4Р

**РУКОВОДСТВО ПО ЭКСПЛУАТАЦИИ**

### 1. Назначение изделия

УЗО применяются в электрических цепях переменного тока номинальным напряжением 230/400 В и частотой 50 (60) Гц. Предназначены для:

– защиты людей от поражения электрическим током при случайном прикосновении к открытым токопроводящим частям электроустановки;

– защиты электрооборудования при повреждении изоляции проводников и неисправностях электрооборудования

– предотвращения возгораний и пожаров, возникающих вследствие протекания токов утечки и развивающихся из них коротких замыканий, замыканий на корпус и на землю.

УЗО применяются для комплектации вводно-распределительных устройств, распределительных щитов, групповых щитков (квартирных и этажных), устанавливаемых в общественных зданиях, жилых зданиях (индивидуальных и многоквартирных), дачах, бытовых помещениях, в административных зданиях, производственных помещениях и т. п., а также для защиты отдельных потребителей электроэнергии.

Исключение составляют электроустановки, не допускающие по технологическим причинам перерыва в электроснабжении. В таких электроустановках должны применяться другие электротехнические меры.

### 2. Состав изделия

УЗО – электротехническое устройство, состоит из следующих частей: дифференциальный трансформатор тока, электромагнитный расцепитель на постоянном магните, механизм свободного расцепления, дугогасительные камеры, рукоятка управления. Прибор оборудован кнопкой "ТЕСТ" для периодической проверки работоспособности (один раз в месяц). Все узлы УЗО заключены в корпус, изготовленный из негорючей пластмассы.

### 3. Технические характеристики

Таблица 1

Модель	УЗО У7 2Р, УЗО У7 4Р	
Количество полюсов	2, 4	
Номинальное напряжение, В	240, 415	
Номинальный ток, А	2– полюсн.	16, 25, 32, 40, 63, 80, 100
	4– полюсн.	16, 25, 32, 40, 63, 80, 100
Номинальный отключающий дифференциальный ток I <sub>n</sub> , mA	10, 30, 100, 300	
Номинальный не отключающий дифференциальный ток, mA	0,5 I <sub>n</sub>	
Номинальная включающая и отключающая способность, А	1500	
Номинальный условный ток короткого замыкания, А	3000	
Время отключения при I <sub>n</sub> , не более сек	0,05	
Степень защиты	IP 20	
Номинальные поперечные сечения подключаемых проводников, мм <sup>2</sup>	1–35	
Содержание серебра в одном полюсе выключателя, гр	0,38±0,01	
Масса выключателя, не более, кг	2– полюсн.	0,22
	4– полюсн.	0,42

### 4. Устройство и работа

Функционально УЗО является быстродействующим защитным выключателем, реагирующим на дифференциальный ток (ток утечки) в проводниках, проводящих электроэнергию к защищаемой электроустановке.

Принцип действия устройства защитного отключения, реагирующего на ток утечки поясняется на рис.1. В нормальном режиме, при отсутствии тока утечки, по проводникам силовой цепи, проходящим сквозь окно магнитопровода, протекают рабочие токи нагрузки. Эти токи наводят в магнитном сердечнике равные, но встречно направленные магнитные потоки. Результирующий магнитный поток равен нулю, следовательно, ток во вторичной обмотке также равен нулю. Вся система находится в состоянии покоя.

При возникновении тока утечки (например, утечки тока на землю или прикосновении человека к токоведущим частям электроустановки) – баланс токов в питающих проводниках, а следовательно и магнитных потоков в сердечнике, нарушается и во вторичной обмотке появляется трансформированный дифференциальный ток. Если этот ток превышает значения уставки электромагнитной защелки на постоянном магните, защелка срабатывает и, посредством рычага, размыкает замок механизма свободного расцепления, отключая защищаемую цепь от питающей сети.

### 5. Условия эксплуатации

Температура окружающего воздуха должна быть в пределах от -25° до +40°С, а ее среднесуточное значение не должно превышать +35°С.

Высота места установки над уровнем моря не должна превышать 2000 м.

Воздух должен быть чистым, относительная влажность не должна превышать 50% при максимальной температуре +40°С.

При более низких температурах допускается более высокая относительная влажность, например 90 % при +20°С.

Окружающая среда невзрывоопасная, не содержащая газы, жидкость и пыль в концентрациях, нарушающих работу выключателей.

**ВНИМАНИЕ:** Запрещается подвергать прибор резким толчкам и ударам, бросать, подвергать сильной тряске и т.д.

### 6. Условия хранения

УЗО должны храниться в закрытом сухом защищенном от влаги месте. Температура хранения от -25° до +40°С, относительная влажность воздуха не должна превышать 98 % при температуре +25°С. Среднемесячная относительная влажность не более 90 % при температуре +20±5°С.

### 7. Общие указания и порядок установки

УЗО должно включаться в схему последовательно с устройством защиты от сверхтоков (автоматическим выключателем или предохранителем). Причем, номинальный ток нагрузки УЗО должен быть на ступень выше или равен току устройства защиты. Это необходимо для того, чтобы обеспечить надежную коммутацию цепей нагрузки с учетом возможных перегрузок.

Устройство крепится на монтажную рейку (DIN) 35x7.5мм (стандарт EN 50022) с помощью защелки. Выводы рассчитаны на присоединение проводников из меди и алюминия, сечения указанного в таблице 1.

Рабочее положение устройства – вертикальное (обозначением "ВЫКЛ" рукоятки управления – вверх), с отклонением до 5° в любую сторону от указанной плоскости.

Перед установкой устройства необходимо убедиться: – в соответствии его параметров (маркировки УЗО) требуемым условиям;